



## **Koncepcja pracy Bursy Samorządu Województwa Łódzkiego w Łowiczu na lata 2014-2019**

***Istotą wychowania jest ucłowieczanie człowieka,  
dopomaganie jego korzystnemu rozwojowi  
i chęci pracy nad sobą".  
(A. Kamiński)***

### **1. Ogólna charakterystyka placówki, baza lokalowa i materialna**

Łowicz to niespełna trzydziestotysięczne miasto, położone między Łodzią a Warszawą. Płynie tędy rzeka Bzura, która ostatnimi czasy, dzięki staraniom lokalnych instytucji kultury i rekreacji, staje się coraz bardziej ożywiona.

Łowicz posiada wyraźnie wyodrębnioną kulturę lokalną, na którą składa się gwara łowicka i łowicki folklor, będący jednym z najlepiej rozpoznawalnych w Polsce i w Europie. Charakterystycznymi jego elementami są rękodzieła ludowe, m.in. wycinanki i pająki tworzone z kolorowego papieru, a także muzyka, taniec i oryginalny strój łowicki.

W Łowiczu funkcjonują szkoły ogólnokształcące i zawodowe (ponadgimnazjalne i policealne), jak również szkoły wyższe: MWSH-P i Zespół Kolegiów Nauczycielskich. Obok nich istnieje znikoma ilość placówek opiekuńczo-wychowawczych, spośród których wyróżnić należy Bursę Samorządu Województwa Łódzkiego.

Bursa SWŁ znajduje się w północno-zachodniej części miasta, w miejscu cichym i spokojnym, oddalonym od centrum, niemniej w niedalekim sąsiedztwie innych szkół, szpitala, supermarketu i centrum rekreacyjno-sportowego. Powstała ona w 2009 roku na bazie internatu Szkoły Policealnej Samorządu Województwa Łódzkiego. Na chwilę obecną pomieszczenia bursy znajdują się w administrowaniu dyrektora ŁCKUWL. Bursa przygotowana jest na 90 miejsc. Mogą w niej zamieszkać pełnoletni uczniowie i słuchacze, kształcący się w wybranej szkole, studenci, a w przypadku wolnych miejsc, również osoby nieuczące się.

Szeroko rozumiana baza lokalowa i materialna ma zasadniczy wpływ na zapewnienie odpowiednich warunków bytowania oraz prawidłowy rozwój fizyczny i psychiczny młodzieży w bursie. Warunki materialne zabezpieczają prawidłowy przebieg procesu opiekuńczego i w znacznym stopniu wpływają na rezultaty pracy wychowawczej bursy. Działania zapewniające warunki bytowe mieszkańców skupiają się na stworzeniu racjonalnego układu elementów bazy materialnej bursy, sprzyjającego realizacji przyjętych w placówce założeń i planów. Na układ ten składają się przede wszystkim: otoczenie bursy, rozmieszczenie pomieszczeń w budynku, wyposażenie pokoi mieszkalnych i świetlicy, wyposażenie innych pomieszczeń, w tym zaplecza gospodarczo-kuchennego.

Mieszkańcy bursy mają do dyspozycji 2 i 3-osobowe pokoje mieszkalne, zaplecze kuchenne, świetlicę z telewizorem, stanowiska komputerowe, pomieszczenie z pralką, suszarnię (należącą do szkoły). Jedna łazienka i jeden sanitariat przypada maksymalnie na 6 osób (na dwa pokoje). Młodzież może zamieszkać na dwóch kondygnacjach budynku, z tym, że piętro drugie częściowo zajmuje ŁCKU oraz młodzież gimnazjalna ze Szkoły Mistrzostwa Sportowego.

Pokoje mieszkalne nie są wyłącznie sypialnią. Młodzież przeważnie na miejscu uczy się, odpoczywa podczas dnia, spędza swobodnie wolne chwile, przechowuje osobiste rzeczy i zajmuje się prywatnymi sprawami. Sposób urządzenia pokoi mieszkalnych (rozmieszczenie mebli, dekoracja wnętrza) pozostawia się ich mieszkańcom. Każdy mieszkaniec ma tu w miarę możliwości własny kąt, a więc własny tapczan, miejsce na osobiste rzeczy i do pracy. Pokoje, w których mieszka młodzież, stwarzają poczucie zadowolenia i zabezpieczają konieczną dla zdrowia psychicznego atmosferę intymności w gromadnym życiu. Rozmieszczenie sanitariatów również gwarantuje mieszkańcom poczucie intymności oraz zapewnia utrzymanie odpowiedniego poziomu higieny osobistej. W ramach posiadanych środków w bursie dokonuje się modernizacji łazienek, sukcesywnie dokupywane są nowe meble oraz inne wyposażenie, niezbędne do prawidłowego funkcjonowania w placówce. Na terenie bursy działa bezprzewodowe łącze internetowe, co z pewnością ułatwia funkcjonowanie w świecie XXI wieku.

Dla zdrowego wypoczynku młodzieży ogromną rolę odgrywa otoczenie bursy. Budynek otoczony jest dużą ilością drzew, tuż za oknami bursy znajduje się park, oddzielający bursę od ruchliwych ulic. Obok bursy znajduje się boisko trawiaste i bieżnia, z której może korzystać każdy, kto dba o własną kondycję fizyczną.

Stan sanitarny bursy jest kontrolowany przez Powiatową Stację Sanitarno-Epidemiologiczną. W szczególności są sprawdzane pomieszczenia mieszkalne, sanitariaty, zaplecze kuchenne i pralnia.

Nad bezpieczeństwem pożarowym mieszkańców czuwa oddany we wrześniu 2009 r. system czujek, w każdym pomieszczeniu kontrolowany przez specjalną centralę informującą o zagrożeniu mieszkańców bursy. Ponadto, na terenie bursy zamontowane zostały kamery monitorujące stan bezpieczeństwa obiektu.

## 2. Misja

*Jesteśmy wierni zasadzie, że to bursa jest dla młodzieży, a nie młodzież dla bursy, dlatego pragniemy, aby nasi mieszkańcy czuli tu atmosferę rodzinnego domu i, aby zawsze mogli liczyć na naszą pomoc i wsparcie, zarówno w trudnych sytuacjach życiowych, jak i w rozwijaniu indywidualnych zainteresowań i talentów.*

Jesteśmy placówką opiekuńczo – wychowawczą przede wszystkim dla uczniów i słuchaczy pobierających naukę poza miejscem swojego zamieszkania. Podstawą naszych działań jest przekonanie, że młody człowiek jest osobą o ogromnym potencjale rozwojowym, którego należy wspierać. Dlatego też:

- ❖ kształtujemy w mieszkańcach poczucie własnej tożsamości, zwłaszcza poszanowanie dziedzictwa kulturowego naszego regionu;
- ❖ uczymy ich życia razem w grupie, rodzinie, lokalnej społeczności,
- ❖ kształtujemy w nich umiejętność prezentowania postawy tolerancji i dialogu - słuchania innych i szanowania ich poglądów,
- ❖ uwrażliwiamy mieszkańców na tolerancję wobec niepełnosprawności fizycznej i intelektualnej podopiecznych z innych placówek,
- ❖ sprzyjamy rozwijaniu uzdolnień intelektualnych, artystycznych i innych,
- ❖ wspieramy młodzież w zdobywaniu wiedzy i umiejętności, będących kluczem do dobrej przyszłości własnej, a przez to i innych,
- ❖ uczymy ich dbania o bezpieczeństwo własne i innych, respektowania norm społecznych,
- ❖ kształtujemy w nich postawę proekologiczną, bo człowiek powinien mieć świadomość, że jest częścią przyrody.

Młodzież współdecyduje o organizowaniu życia w bursie poprzez samorząd, zwany Młodzieżową Radą Bursy.

## 3. Wizja

Jest to perspektywiczny obraz funkcjonowania placówki w środowisku lokalnym, jej rozwoju oraz oferty programowej skierowanej do pełnoletniej młodzieży.

Stąd: **Bursa szansą dla społeczności uczącej się.**

Program rozwoju bursy zakłada:

- ❖ stwarzanie możliwości uzyskiwania jak najlepszych wyników w nauce,
- ❖ rozwój intelektualny, emocjonalny (moralny), społeczny i fizyczny,
- ❖ wzajemne wspieranie się w prawidłowym funkcjonowaniu mieszkańców;
- ❖ rozwój samodzielności i poczucia odpowiedzialności przez samorządność,
- ❖ kształtowanie nawyków higieniczno-porządkowych i higienicznego trybu życia,

- ❖ wyrabianie umiejętności i zamiłowania do samodzielnej pracy umysłowej i poznania racjonalnych technik uczenia się,
- ❖ kształtowanie właściwych relacji interpersonalnych w gronie rówieśniczym oraz wobec pracowników bursy,
- ❖ wzmacnianie poczucia godności ludzkiej,
- ❖ zapobieganie demoralizacji (świadome i odpowiedzialne korzystanie z mediów, przeciwdziałanie przemocy, profilaktyka uzależnień),
- ❖ współpraca ze środowiskiem lokalnym.

Misja i wizja realizowane są poprzez pracę w następujących obszarach:

- 1) Praca opiekuńczo-wychowawcza z młodzieżą,
- 2) Rozwój zawodowy kadry pedagogicznej,
- 3) Współpraca ze środowiskiem lokalnym,
- 4) Rozwój ekonomiczny placówki.

#### **4. Praca opiekuńczo-wychowawcza**

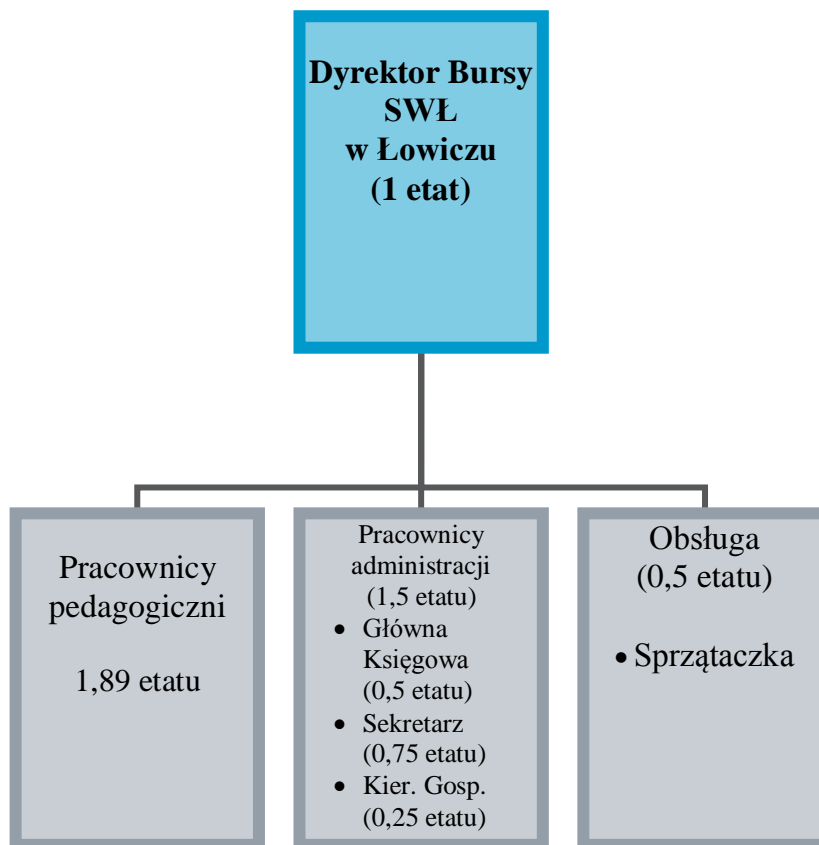
Celem, do którego dążymy w codziennej pracy opiekuńczo – wychowawczej jest wychowywanie człowieka kulturalnego, odpowiedniego, aktywnego, twórczego, wrażliwego, otwartego na potrzeby drugiego człowieka, mającego poczucie więzi ze swoją miejscowością, regionem, Ojczyzną.

W pracy wychowawczej opieramy się na zasadach partnerstwa, stwarzamy sprzyjającą atmosferę pracy, dostrzegamy wartość każdego człowieka, kierujemy się wyznawanymi wartościami oraz poszanowaniem praw i godności człowieka. Przekazujemy wiedzę i kształtujemy umiejętności, na miarę możliwości rozwijamy zainteresowania, talenty, zdolności uczniów zapewniając stały dostęp do najnowszych zdobyczy techniki oraz ciekawych różnorodnych form spędzania czasu wolnego.

Jako kadra pedagogiczna dążymy do:

- ❖ realizacji celów zawartych w misji i wizji placówki,
- ❖ przestrzegania etyki zawodu nauczycielskiego,
- ❖ podnoszenia kwalifikacji zawodowych,
- ❖ nawiązywania szerokiej współpracy ze środowiskiem lokalnym,
- ❖ indywidualizowania form pracy pedagogicznej,
- ❖ propagowania i rozwijania ciekawych i bezpiecznych form spędzania czasu wolnego.

5. **Struktura organizacyjna i wymiar zatrudnienia (zgodnie z Arkuszem organizacyjnym na rok szk. 2014/2015)**



W Bursie SWŁ w Łowiczu rzeczywiście można poczuć domową atmosferę, można tu liczyć na życzliwość i pomoc ze strony kompetentnych pracowników placówki. Wizja Bursy pozostaje otwarta, zatem należy ją ciągle doskonalić i modyfikować do potrzeb mieszkańców, jako najważniejszego ogniwa oddziaływań opiekuńczo-wychowawczych, do potrzeb współczesnego świata jak również strategii rozwoju placówki zgodnie z polityką oświatową Samorządu Województwa Łódzkiego.

